

# H@rdcopy

Ein Tastendruck (oder Klick)  
und der Bildschirm (oder das Fenster)  
wird ausgedruckt oder abgespeichert.

## Beispiel



**Copyright 2002 sw4you. Alle Rechte vorbehalten.**

Adobe® ist eine eingetragene Marke der Adobe Systems Inc.

Microsoft®, WINDOWS®, EXCEL®, Word®, PowerPoint® und SQL Server® sind eingetragene Marken der Microsoft Corporation.

ORACLE® ist eine eingetragene Marke der ORACLE Corporation.

SAP®, R/3®, sind eingetragene Marken der SAP AG.

Alle anderen Namen von Produkten und Dienstleistungen sind Marken der jeweiligen Firmen.

## 1 Inhalt

<b>1</b>	<b>Inhalt</b>	<b>3</b>
<b>2</b>	<b>Allgemeines</b>	<b>11</b>
2.1	Programmfunktionen	11
2.2	Systemvoraussetzungen	12
2.3	Anwendungsmöglichkeiten:	12
<b>3</b>	<b>Erste Schritte</b>	<b>13</b>
3.1	Vorhandene Installation	13
3.2	Nach der Installation	13
3.3	Einstellungen	14
3.3.1	Beispiel „Einstellungen → Funktionen“	14
3.4	Einige Beispiel-Einstellungen	18
3.4.1	Sie möchten vorher sehen was gedruckt wird	18
3.4.2	Taste belegen (z.B. Pause mit Ausschneiden)	18
3.4.3	Eine Datei öffnen	18
3.4.4	Beim Klick auf das Hardcopy Symbol im System Tray <u>nicht</u> drucken	18
3.4.5	Druckersymbol im Vordergrundfenster ausschalten	18
3.4.6	Druckersymbol im Vordergrundfenster anzeigen	19
<b>4</b>	<b>Mit Hardcopy arbeiten</b>	<b>21</b>
4.1	Hardcopy starten	21
4.2	Das Hardcopy-Fenster	22
4.3	Positionieren Symbolleisten / Farbpalette	23
4.4	Die Farbpalette / Farbe auswählen	24
<b>5</b>	<b>Menüs</b>	<b>25</b>
5.1	Datei	25
5.1.1	Neu	25
5.1.2	Öffnen	25
5.1.2.1	Mehrere Bilder in einer Datei	26
5.1.2.2	Öffnen mehrer Dateien	27
5.1.3	Image Explorer	29
5.1.3.1	Auffrischen / F5	29
5.1.3.2	Suchen...	29
5.1.3.3	Kopieren Datei(en)	30
5.1.3.4	Kopieren Datei(en) (zusätzlich)	30
5.1.3.5	Einfügen Datei(en)	30
5.1.3.6	Doppelklick	30
5.1.3.7	Öffnen	30
5.1.3.8	In neuem Fenster öffnen	30
5.1.3.9	Drucken...	30
5.1.3.10	Senden	30
5.1.3.11	Löschen	30
5.1.3.12	Fenster / Anzeige-Funktionen	31
5.1.3.12.1	Sortieren	31
5.1.3.12.2	Bildgröße / Spaltenbreite	31
5.1.3.13	Canon Digital-Kamera Unterstützung	32
5.1.4	Schließen	32

5.1.5	Sichern unter	33
5.1.6	Automatisch Sichern	35
5.1.7	Sichern in Datenbank	35
5.1.8	Massen Konvertierung	35
5.1.9	Internet - Fotogalerie erstellen	37
5.1.10	Dia Show	39
5.1.10.1	Unterordner ebenfalls bearbeiten	39
5.1.10.2	Sortierung	39
5.1.10.3	Vollbildmodus	39
5.1.10.4	Bilder vergrößern	39
5.1.10.5	Titel anzeigen	39
5.1.10.6	Zusatztext anzeigen	39
5.1.10.7	Zusatztext nur 1. Zeile	39
5.1.10.8	Zeiteinstellungen	39
5.1.10.9	Sound abspielen	40
5.1.10.10	Integration in das Hardcopy-Hilfe-Menü	40
5.1.10.11	Anweisungsdatei	40
5.1.10.12	Start über Explorer / Dateimanager	41
5.1.11	Drucken	41
5.1.12	Druckvorschau / Seitenansicht	41
5.1.13	Druckereinrichtung	41
5.1.14	Senden	41
5.1.15	FTP	41
5.1.16	Letzte Dateien	41
5.1.17	Ende	41
<b>5.2</b>	<b>Bearbeiten</b>	<b>43</b>
5.2.1	Rückgängig	43
5.2.2	Wiederherstellen	43
5.2.3	Ausschneiden	43
5.2.4	Automatisch ausschneiden	43
5.2.5	Kopieren	43
5.2.6	Kopieren nach WinWord, Excel, ...	43
5.2.7	Einfügen	44
5.2.8	Einfügen in Bild	44
5.2.9	In neuem Fenster öffnen	44
5.2.10	Makro	45
5.2.11	Basic	45
5.2.12	Auswahl	46
5.2.12.1	Auswahl in die Zwischenablage kopieren	46
5.2.12.2	Auswahl ausschneiden	46
5.2.12.3	Auswahl im Fenster kopieren	47
5.2.12.4	Auswahl verschieben	48
5.2.12.5	Auswahl vergrößern oder verkleinern	49
5.2.12.6	Auswahlbereich verschieben	50
5.2.13	Auswahl Rechteck transparent	51
5.2.14	Auswahl Rechteck mit runden Ecken	51
5.2.15	Auswahl Ellipse	52
5.2.16	Auswahl Farbe	52
5.2.17	Auswahl Freihand (Lasso)	52
5.2.18	Auswahlbereich auf Bildschirmverhältnis	53
5.2.19	Auswahlbereich auf Videoverhältnis	53
5.2.20	Auswahlbereich auf 16:9	54
5.2.21	Auswahl zentrieren	55
5.2.22	Auswahl zentrieren, Hintergrund löschen	55
5.2.23	Auswahl vergrößern	56
5.2.24	Auswahl verkleinern	56
5.2.25	Auswahl invertieren	56
5.2.26	Auswahl Rahmen innen	57
5.2.27	Auswahl Rahmen außen	57

5.2.28	Auswahl Rahmen innen + außen	57
5.2.29	Einfügen Text	58
5.2.30	Titeltext erfassen/ändern	59
5.2.31	Zusatztext erfassen/ändern/einfügen	61
5.2.32	Audio-Datei eintragen	63
5.2.33	Einfügen Mauszeiger	63
5.2.34	Größe des einzufügenden Mauszeigers festlegen	63
5.2.35	Programm aufrufen	64
5.2.36	Ein Hardcopy je Seite	64
5.2.37	Laufende Nummer auf 1	64
5.2.38	Laufende Nummer setzen...	64
5.2.39	Seitenzähler auf 1	64
5.2.40	Seitenzähler setzen...	64
5.2.41	Zwischenablage löschen	64
<b>5.3</b>	<b>Bild</b>	<b>65</b>
5.3.1	Vertikal Spiegeln	65
5.3.2	Horizontal Spiegeln	65
5.3.3	Horizontal und vertikal Spiegeln	65
5.3.4	Drehen	66
5.3.5	Rechts drehen	67
5.3.6	Links drehen	67
5.3.7	Um 180° drehen	67
5.3.8	Größe	68
5.3.8.1	Größe ändern	68
5.3.8.2	Größe Hintergrund ändern	68
5.3.8.3	Vergrößern	68
5.3.8.4	Verkleinern	68
5.3.9	Zoom	69
5.3.9.1	Zoom - Anpassen	69
5.3.9.2	Zoom - Vergrößern	69
5.3.9.3	Zoomfaktor 1:1 (100%)	69
5.3.9.4	Zoom - Verkleinern	69
5.3.10	Durchschnitt	69
5.3.11	Mittelwert	69
5.3.12	Schärfen	69
5.3.13	Gamma-Korrektur	70
5.3.14	Helligkeit	70
5.3.15	Kontrast	70
5.3.16	Histo Kontrast	70
5.3.17	Schlagschatten	71
5.3.18	Poster	72
5.3.19	Mosaik	72
5.3.20	Gemälde	72
5.3.21	Halbtone	72
5.3.22	Kachelmuster	72
5.3.23	Tapete	72
5.3.24	Zufallspunkte	72
5.3.25	Relief	72
5.3.26	Wasserzeichen	72
5.3.27	Bild mischen	72
5.3.28	Abschrägen horizontal	72
5.3.29	Abschrägen vertikal	72
5.3.30	Perspektive horizontal	72
5.3.31	Perspektive vertikal	72
5.3.32	Vollbildansicht	72
5.3.33	Hardcopy alle n. Sekunden	73
5.3.34	Öffnen Hardcopy-Datei alle n. Sekunden	73
<b>5.4</b>	<b>Farben</b>	<b>75</b>

5.4.1	Invertieren	75
5.4.2	Graustufen	75
5.4.3	Schwarz/Weiß	75
5.4.4	Schwarz/Weiß vertauschen	75
5.4.5	Farbton	75
5.4.6	Sättigung	75
5.4.7	Solarisation	75
5.4.8	RGB zusammenführen	75
5.4.9	Einfärben	75
5.4.10	Füllen	76
5.4.11	Linearisierung der Farbwerte	76
5.4.12	Helligkeit dehnen	76
5.4.13	Farbtiefe	76
<b>5.5</b>	<b>Effekte</b>	<b>79</b>
5.5.1	Effekt - Menü einschalten	79
5.5.2	Effekt - Menü verwenden	79
<b>5.6</b>	<b>Auswahl</b>	<b>81</b>
5.6.1	Bildschirmbereich	81
5.6.2	Rechteck	81
5.6.3	Aus einer EXE oder DLL	81
<b>5.7</b>	<b>Scannen</b>	<b>83</b>
5.7.1	Einen Scanner auswählen	83
5.7.2	Scannen mit Scann-Software	83
5.7.3	Multi-Scann mit Scann-Software	83
5.7.4	Multi-Scannen in Bildliste	83
5.7.5	Scannen	83
<b>5.8</b>	<b>Bildliste</b>	<b>85</b>
5.8.1	Nächstes Bild	85
5.8.2	Vorhergehendes Bild	85
5.8.3	Erstes Bild	85
5.8.4	Letztes Bild	85
5.8.5	Bild ersetzen	85
5.8.6	Bild einfügen	85
5.8.7	Bild anhängen	85
5.8.8	Bild löschen	85
5.8.9	Erstellen Bildliste	85
5.8.10	Erstellen AVI	85
5.8.11	Erstellen vom Video	85
5.8.12	Animation	85
5.8.13	Animation öffnen	86
5.8.14	Dialogfenster Bildliste	86
5.8.15	Tipps zu Bildliste erstellen	86
5.8.16	Tipps zu Bildliste drucken	86
<b>5.9</b>	<b>Zeichnen</b>	<b>87</b>
5.9.1	Vorgehensweise	87
5.9.2	Rechteck zeichnen	88
5.9.3	Ausgefülltes Rechteck zeichnen	88
5.9.4	Kreis / Ellipse zeichnen	88
5.9.5	Ausgefüllten Kreis / Ellipse zeichnen	88
5.9.6	Ausgefülltes Rechteck mit runden Ecken zeichnen	89
5.9.7	Einen Punkt / Freihand zeichnen	89
5.9.8	Linie zeichnen	89
5.9.9	Linienbreite	90
5.9.10	Ausfüllen	90
5.9.11	Ausfüllen mit Toleranz	91
5.9.12	Farbpicker	91
5.9.13	Farbpalette	91

<b>6</b>	<b>Einstellungen</b>	<b>93</b>
<b>6.1</b>	<b>Einstellungen - Funktionen</b>	<b>93</b>
6.1.1	Tasten / Symbole	93
6.1.2	Funktion	95
6.1.3	Verarbeitung	97
6.1.3.1	Drucken	97
6.1.3.2	Drucker auswählen	97
6.1.3.3	Drucker anfordern	97
6.1.3.4	Hardcopy Fenster öffnen	97
6.1.3.5	Sichern unter aufrufen	97
6.1.3.6	In die Zwischenablage kopieren	97
6.1.3.7	In das aktuelle Bild einfügen	97
6.1.3.8	Titel anfordern	97
6.1.3.9	Zusatztext anfordern	97
6.1.3.10	Zusatztext aus Datei	97
6.1.3.11	Alle Bildschirme	98
6.1.3.12	Diesen Bildschirm	98
6.1.3.13	Automatisch sichern	98
6.1.3.14	Dateiname anzeigen	98
6.1.3.15	Dateiname	98
6.1.3.16	Datei-Format	98
6.1.3.17	Komprimierungsfaktor	98
6.1.3.18	Nach WinWord kopieren	98
6.1.3.19	Nach Excel kopieren	98
6.1.3.20	Nach PowerPoint kopieren	98
6.1.3.21	Nach ? kopieren	98
6.1.3.22	Aufrufen Tool	99
6.1.3.23	Per Mail versenden	99
6.1.3.24	Per FTP übertragen	99
6.1.3.25	Erstellen/hinzufügen zur Bildliste	99
6.1.3.26	Mauszeiger einfügen	101
6.1.3.27	Nach Graustufen wandeln	101
6.1.3.28	Nach schwarz/weiß wandeln	101
6.1.3.29	Schwarz/Weiß vertauschen	101
6.1.3.30	Invertieren	101
6.1.3.31	Keine Startleiste einfügen	101
6.1.3.32	Ausdruck im Querformat	101
6.1.3.33	Lösche SAP® Hintergrund	101
6.1.3.34	Lösche Farbe	101
6.1.3.35	Die Auflösung festlegen:	101
6.1.3.36	Makro	101
6.1.3.37	Basic	101
6.1.3.38	Einstellungs-Sets	102
6.1.3.39	Zurücksetzen	102
6.1.3.40	Größe	102
<b>6.2</b>	<b>Einstellungen - Optionen</b>	<b>105</b>
6.2.1	Ausdruck / Font	105
6.2.1.1	Font (Schriftart)	105
6.2.1.2	Seitenzähler drucken	105
6.2.1.3	Datum drucken	105
6.2.1.4	PC-Name drucken	105
6.2.1.5	Benutzername drucken	105
6.2.1.6	Dateiname drucken	105
6.2.1.7	SAP® - Informationen drucken	105
6.2.1.8	Text vor Info drucken	105
6.2.2	Seitenränder	107
6.2.2.1	Seitenränder festlegen	107
6.2.2.2	Lineal ausgeben	107

6.2.3	Ausrichtung	109
6.2.3.1	Ausdruck 1:1	109
6.2.3.2	Rahmen	109
6.2.3.3	Ausdruck horizontal zentriert	109
6.2.3.4	Ausdruck vertikal zentriert	109
6.2.3.5	Ausdruck Querformat	109
6.2.3.6	Ausdruck automatisch im Querformat	109
6.2.4	Titel	111
6.2.4.1	Titel drucken	111
6.2.5	Zusatztext	113
6.2.5.1	Zusätzlichen Text drucken	113
6.2.5.1.1	Protokollierung	113
6.2.5.1.2	Nur bis zu "j" ausgeben	113
6.2.5.1.3	Zusatztext in das Bild	113
6.2.5.1.4	Verzeichnis für Zusatztext aus Datei	113
6.2.6	Logo	115
6.2.6.1	Logo Position	115
6.2.6.2	Logo Höhe	115
6.2.6.3	Logo Dateiname	115
6.2.7	Anzahl je Seite	117
6.2.7.1	Anzahl Bilder horizontal	117
6.2.7.2	Anzahl Bilder vertikal	117
6.2.7.3	Zeit in Sekunden	117
6.2.8	Drucker	119
6.2.8.1	Floyd-Steinberg dithering	119
6.2.8.2	Schnelle Druckausgabe	119
6.2.9	Scanner	119
6.2.9.1	Standard	119
6.2.9.2	Diese Einstellung	119
6.2.10	Farbe, Schwarz/Weiß	121
6.2.10.1	Optimierung Farbreduktion	121
6.2.10.2	Schwarz/Weiß - Übergang	123
6.2.11	Mail	125
6.2.11.1	Standard-Mail-Adresse	125
6.2.11.2	Direkt senden	125
6.2.11.3	Datei-Format	125
6.2.11.4	Datei-Kompression	125
6.2.11.5	Temporäre Datei	125
6.2.11.6	MAPI / SMTP	125
6.2.11.7	SMTP-Server	125
6.2.11.8	Ihre E-Mail-Adresse	125
6.2.11.9	Server erfordert Authentifizierung	125
6.2.11.10	Benutzername	125
6.2.11.11	Kennwort	125
6.2.12	FTP	127
6.2.12.1	FTP-Server	127
6.2.12.2	Benutzername	127
6.2.12.3	Kennwort	127
6.2.12.4	Unterverzeichnis	127
6.2.12.5	Datei-Format	127
6.2.12.6	Datei-Kompression	127
6.2.12.7	Temporäre Datei	127
6.2.13	Tools	129
6.2.13.1	Tool	129
6.2.13.2	PowerPoint Version	129
6.2.13.3	Kopieren nach ?	129
6.2.14	Dateitypen	131
6.2.14.1	Dateitypen dem Programm Hardcopy zuordnen	131
6.2.15	Explorer	133

6.2.15.1	Teste alle Dateien	133
6.2.15.2	Multimedia	133
6.2.15.3	Canon Digital-Kamera Unterstützung	133
6.2.15.4	Gerät einschalten startet Hardcopy	133
6.2.15.5	Vergrößere kleine Images	133
6.2.15.6	Vorschaubilder (Thumbnails) anzeigen	133
6.2.15.7	Nur bestimmte Datenbanktabellen durchsuchen	134
6.2.15.8	Überprüfe	134
6.2.16	Datenbank	137
6.2.16.1	Anlegen oder auswählen	137
6.2.16.2	Neu	137
6.2.16.3	Löschen	137
6.2.16.4	Tabellenname auswählen	137
6.2.16.5	Format	137
6.2.17	Sichern	139
6.2.17.1	Vor dem Überschreiben warnen	139
6.2.17.2	DPI	139
6.2.18	Automatisch sichern	139
6.2.18.1	Dateiname anzeigen	139
6.2.18.2	Dateiname	139
6.2.18.3	Format	139
6.2.18.4	Datei-Kompression	139
6.2.19	SAP® – Anwendung kennzeichnen	141
6.2.20	Canon Digital-Kamera-Unterstützung	147
6.2.20.1	Export Format	147
6.2.20.2	Einträge aus der Kamera übernehmen	147
6.2.21	Sprache	149
6.2.22	Monitor Definitionen	151
6.2.23	System Tray	153
6.2.23.1	System Tray verwenden	153
6.2.23.2	Menü im System Tray verwenden	153
6.2.23.3	Maustaste vertauschen	153
6.2.23.4	Anzeigetext	153
6.2.23.5	Symbolauswahl	153
6.2.24	Behandlung Schließen-Schaltfläche	155
6.2.24.1	Erstes Hardcopy - Fenster	155
6.2.24.2	Restliche Hardcopy - Fenster	155
6.2.25	Protokollierung	157
6.2.25.1	Protokollierung einschalten	157
6.2.25.2	Name der Protokolldatei	157
6.2.25.3	Anzeige der Protokolldatei	157
6.2.26	Intern	159
6.2.26.1	Letzter Klassen-Name	159
6.2.27	Extra	161
6.2.27.1	Position Druckersymbol	161
6.2.27.2	Seitenzähler beim Start auf 0	161
6.2.27.3	Seitenzähler auf Bildlisten-Nummer	161
6.2.27.4	Akustisches Signal, wenn Funktion ausgeführt	161
6.2.27.5	Zwischenablage löschen	161
6.2.27.6	Anzahl Rückgängig / Wiederherstellen	161
6.2.27.7	Einstellungs-Sets	161
6.2.27.8	Anzahl Sekunden Hardcopy erzeugen	162
6.2.27.9	Anzahl Sekunden Hardcopy einlesen	162
6.2.27.10	Beim Start von Hardcopy beginnen	162
6.2.27.11	Fehler beim Sichern übergehen	162
<b>6.3</b>	<b>Einstellungen Symbolleisten</b>	<b>165</b>
6.3.1	Symbolleisten	165
6.3.2	Symbole	165

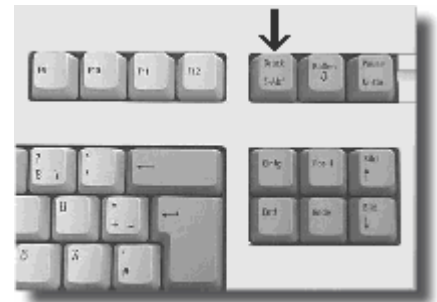
<b>6.4</b>	<b>Übersicht Funktionsbelegung</b>	<b>167</b>
<b>6.5</b>	<b>Einstellungs - Sets</b>	<b>169</b>
6.5.1	Auswahl Set	169
6.5.2	Kopieren vom 1. Set	169
6.5.3	Grundstellung	169
<b>6.6</b>	<b>Anzeige Farbauswahl</b>	<b>170</b>
<b>6.7</b>	<b>Anzeige Effekt Menü</b>	<b>170</b>
<b>6.8</b>	<b>Anzeige Scanner Menü</b>	<b>170</b>
<b>7</b>	<b>Installation</b>	<b>171</b>
7.1	Starten der Installation	171
7.2	Installationsverzeichnis	171
7.3	Programmgruppe	171
7.4	Deinstallation	171
7.5	Ressourcenbedarf je nach Art der Installation	171
<b>8</b>	<b>Hardcopy als System Service starten</b>	<b>172</b>
8.1	Nachteile	172
8.2	Vorgehensweise	172
8.3	Tipps / Anmerkungen	172
<b>9</b>	<b>Anhang</b>	<b>173</b>
9.1	Dateiformate	173
9.2	Stichwortverzeichnis	177

## 2 Allgemeines

### 2.1 Programmfunktionen

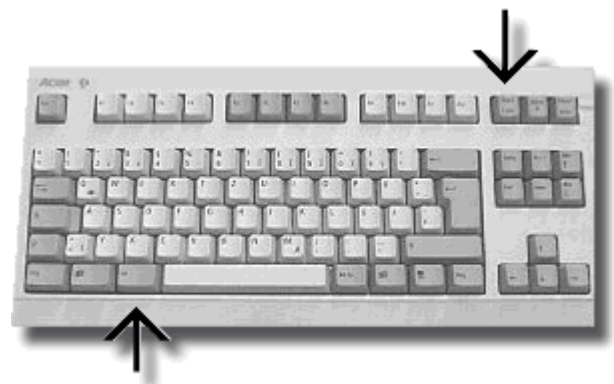
#### **Drucktaste**

Wird die Drucktaste betätigt, wird der aktuelle Bildschirm ausgedruckt.



#### **Alt + Drucktaste**

Wird die Alt-Taste festgehalten und die Drucktaste betätigt, wird das aktuelle Fenster ausgedruckt.



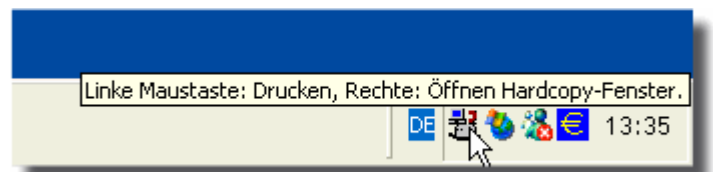
#### **Maus-Klick**

Ein Klick auf das Druckersymbol in der Titelseile druckt dieses Fenster aus.



#### **Maus-Klick**

Ein Maus-Klick auf das Hardcopy Symbol im System Tray druckt den aktuellen Bildschirm aus



**Ein Klick mit der rechten Maustaste auf dieses Symbol öffnet das Hardcopy Fenster.**

Falls gewünscht, kann auch ein Menü mit den wichtigsten Funktionen zur Verfügung gestellt werden. (s. *Einstellungen* → *Option* → *System Tray*)

## 2.2 Systemvoraussetzungen

Das Programm Hardcopy kann unter einem der folgenden Betriebssysteme installiert werden:

- **Windows 95**
- **Windows 98**
- **Windows Me**
- **Windows NT**
- **Windows 2000**
- **Windows XP**

## 2.3 Anwendungsmöglichkeiten:

- Dokumentation von Fehlern
- Dokumentation von Programmen
- Dokumentation für die Revision / kaufmännische Erfordernisse
- Falls SAP® im Einsatz ist, wird sich die Revision besonders über die zusätzlichen SAP® – Informationen freuen!  
(Dies ist besonders wichtig beim Test neuer SAP®-Versionen oder bei Projekten, wie Einführung des Euro, ...)
- Ausdrücke in Programmen, die keine Druckfunktion enthalten
- Ausdruck aller sichtbaren Informationen, auch wenn dies in dem Programm nicht vorgesehen ist.
- Archivierung: Speicherung in Dateien oder in einer Datenbank.
- Die gleichen Funktionen stehen bei einem Scanner zur Verfügung.

## 3 Erste Schritte

### 3.1 Vorhandene Installation

Ist auf dem Rechner eine vorhergehende Version installiert, so muss diese Version nicht deinstalliert bzw. gelöscht werden.

Sollten bei der Installation Probleme auftreten,

- die neue Version ohne die Option "in Autostart eintragen" installieren
- den PC neu starten
- die neue Version nochmals installieren  
(*Falls gewünscht, jetzt mit der Option "Autostart".*)

### 3.2 Nach der Installation

Nach einer Standard-Installation stehen einige Hardcopy-Funktionen direkt zur Verfügung:

- Beim Betätigen der Drucktaste wird der aktuelle Bildschirm ausgedruckt.
- Wird die Alt-Taste festgehalten und die Drucktaste betätigt, dann wird das aktuelle Fenster ausgedruckt.
- Ein Klick auf das Druckersymbol in der Titelseile druckt dieses Fenster aus.



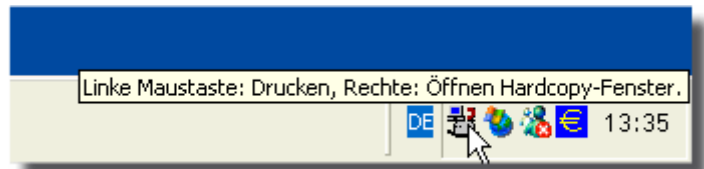
Soll das Hardcopy-Fenster geöffnet werden, um zum Beispiel ein Bild zu betrachten oder Einstellungen zu ändern, verwenden Sie bitte

Start → Programme → Hardcopy Bildschirm Ausdruck → Hardcopy

Sie können auch das Hardcopy-Symbol im System Tray verwenden:

Klicken Sie mit der rechten Maustaste auf das Hardcopy-Symbol um das Hardcopy-Fenster zu öffnen.

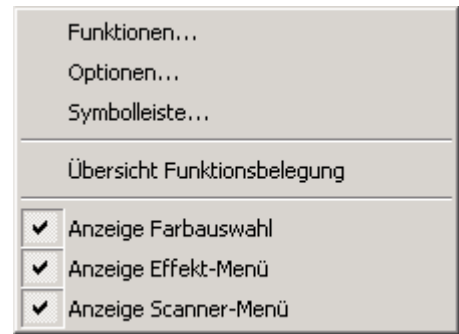
Wenn Sie die Maus über das Symbol bewegen, wird Ihnen ein entsprechender Text angezeigt.



### 3.3 Einstellungen

Die möglichen Einstellungen werden mit dem Menü „**Einstellungen**“ vorgenommen:

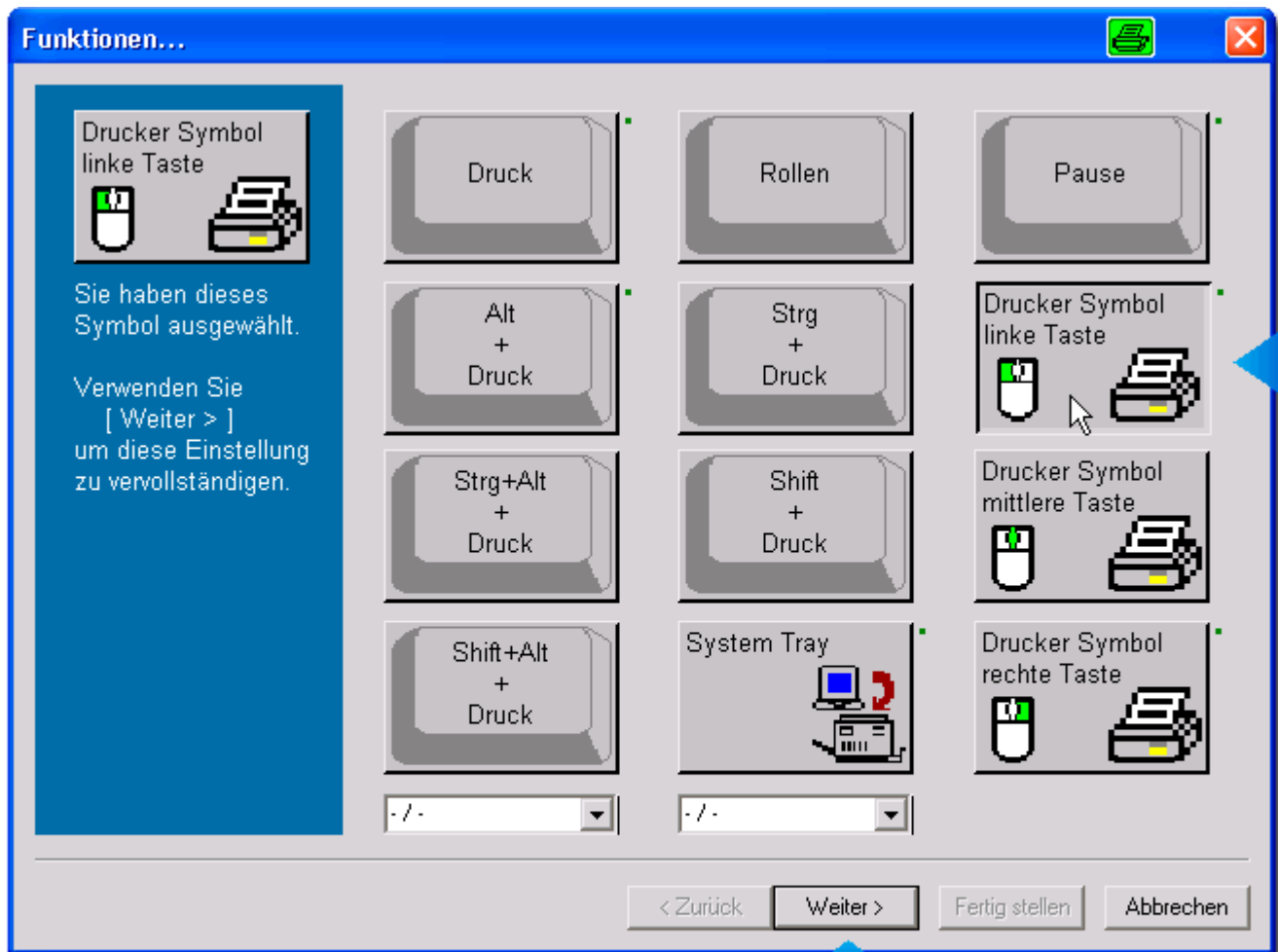
- Unter „Funktionen...“ können Sie die gewünschte Funktion einer Taste oder Symbol zuordnen.
- Unter „Optionen...“ können Sie alle globalen Einstellungen vornehmen, wie Datum / Uhrzeit / PC-Name drucken, die Anzahl Hardcopies je Seite festlegen, u.s.w.
- Unter „Symbolleiste...“ können Sie festlegen welche Symbolleiste angezeigt werden soll oder den Aufbau der Symbolleiste nach Ihren Wünschen festlegen.



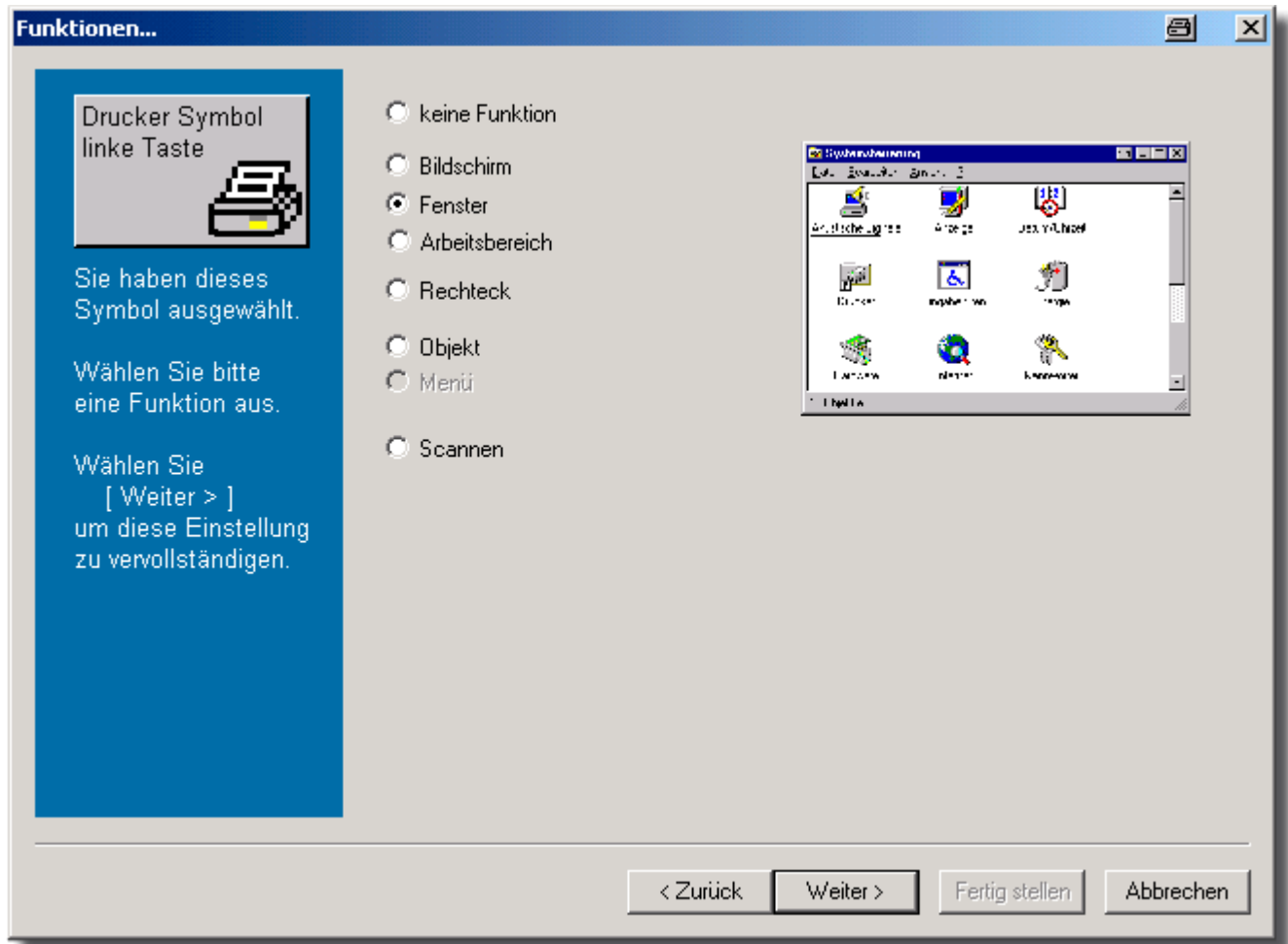
#### 3.3.1 Beispiel „Einstellungen → Funktionen“

Um einer Taste oder einem Symbol eine bestimmte Funktion zuzuordnen steht Ihnen in Hardcopy ein komfortabler Assistent zur Verfügung. Verwenden Sie bitte das Menü „Einstellungen Funktionen...“ um den Assistenten zu starten.

##### Schritt 1: Taste oder Symbol auswählen:



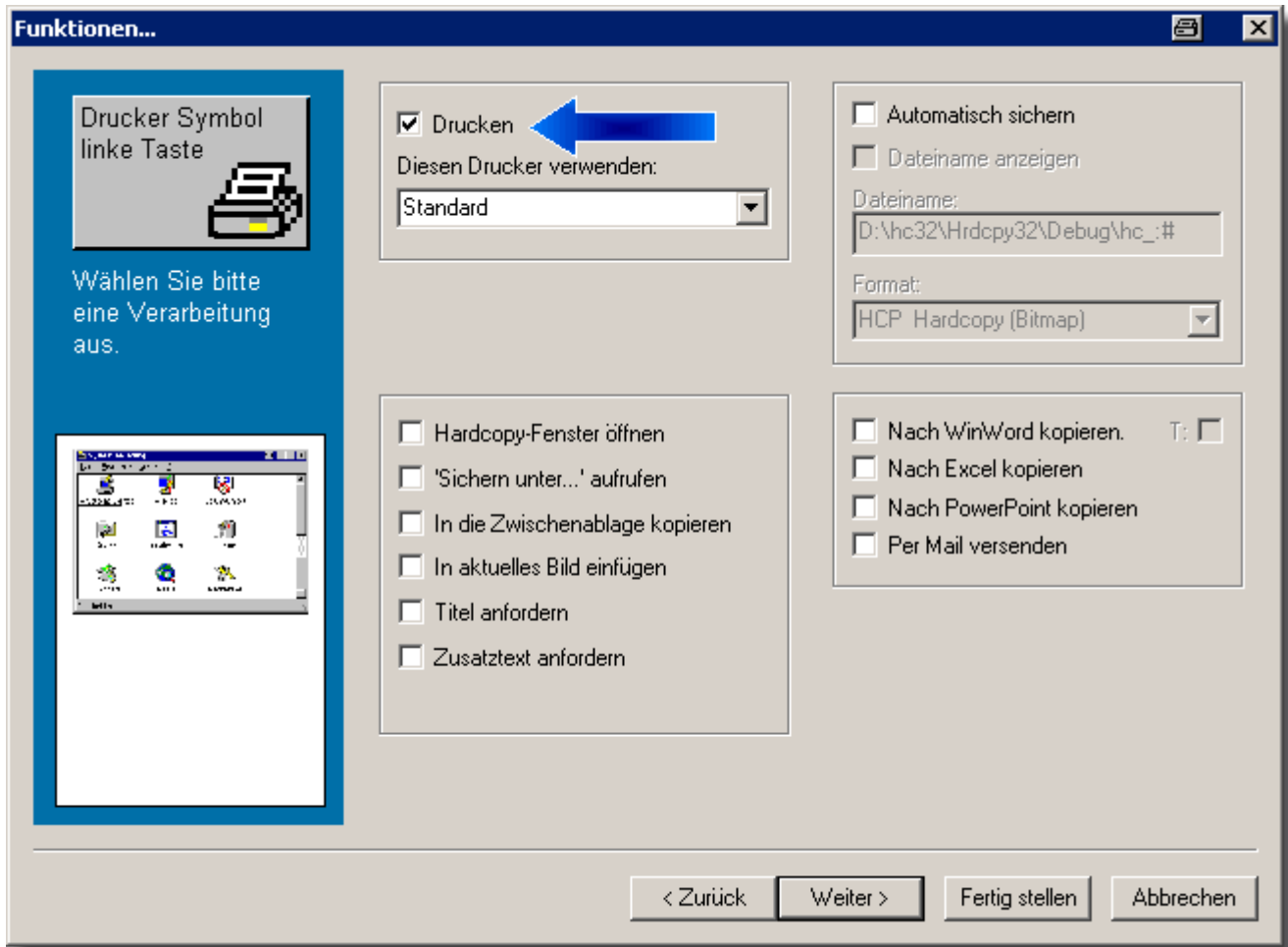
Im vorhergehenden Beispiel wurde „**Drucker Symbol linke Taste**“ ausgewählt. Mit [ **Weiter >** ] wird die Auswahl bestätigt.

**Schritt 2: Bereich auswählen:**

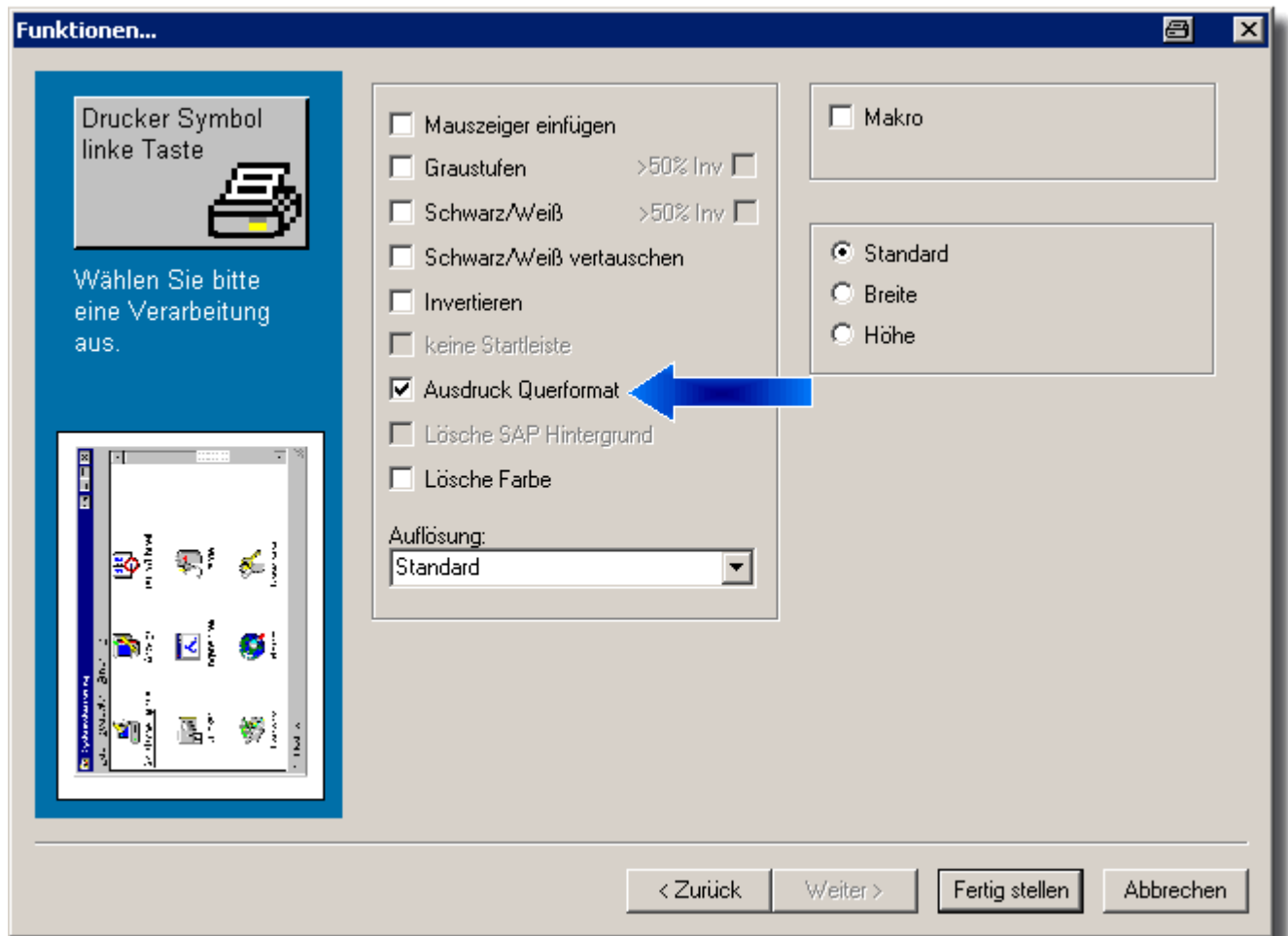
Im vorhergehenden Beispiel wurde „**Fenster**“ ausgewählt.  
*(Dies ist die übliche Belegung für das Druckersymbol im Vordergrundfenster.)*

Mit [ **Weiter >** ] wird die Auswahl bestätigt.

**Schritt 3: Funktionen auswählen:**



Im vorhergehenden Beispiel wurde (nur) „**Drucken**“ ausgewählt.  
 Mit [ **Weiter >** ] wird die Auswahl bestätigt und Sie können weitere Einstellungen vornehmen.  
 Mit [ **Fertig stellen** ] werden die Einstellungen gespeichert und der Assistent beendet.

**Schritt 4: Falls gewünscht: Zusatz - Funktionen auswählen:**

Im vorhergehenden Beispiel wurde „**Ausdruck Querformat**“ ausgewählt.  
(Auch diese ausgewählte Funktion wird Ihnen entsprechend dargestellt.)

Mit [ **Fertig stellen** ] werden die Einstellungen gespeichert und der Assistent beendet.

Wenn Sie jetzt in ein anderes Fenster anklicken wird Ihnen in der Titelseite dieses Fensters das Druckersymbol angezeigt. Ein Klick auf dieses Symbol druckt dann dieses Fenster aus.

## 3.4 Einige Beispiel-Einstellungen

### 3.4.1 Sie möchten vorher sehen was gedruckt wird

- Rechte Maustaste auf das Hardcopy Symbol im System Tray
- Menü Einstellungen → Funktionen
- gewünschte Taste anklicken, z.B.: Alt+Druck
- zwei mal "Weiter >" anklicken
- Markierung bei "Drucken" entfernen
- Markierung bei "Hardcopy Fenster öffnen" setzen
- auf "Fertig stellen" klicken
- Hardcopy Fenster minimieren
- Taste betätigen
- das Hardcopy Fenster wird geöffnet, möchten Sie jetzt tatsächlich drucken, klicken Sie auf das Drucksymbol in der Hardcopy Symbolleiste.

### 3.4.2 Taste belegen (z.B. Pause mit Ausschneiden)

- Rechte Maustaste auf das Hardcopy Symbol im System Tray
- Menü Einstellungen → Funktionen
- "Pause" anklicken
- "Weiter >" anklicken
- "Rechteck" markieren
- "Weiter >" anklicken
- "Drucken" markieren (falls gewünscht)
- eine weitere Option markieren (falls gewünscht)
- auf "Fertig stellen" klicken

### 3.4.3 Eine Datei öffnen

- Rechte Maustaste auf das Hardcopy Symbol im System Tray
- entweder im Menü Datei → Öffnen wählen
- oder im Menü Datei → Image Explorer auswählen

### 3.4.4 Beim Klick auf das Hardcopy Symbol im System Tray nicht drucken

- Rechte Maustaste auf das Hardcopy Symbol im System Tray
- Menü Einstellungen → Funktionen
- "System Tray" anklicken
- "Weiter >" anklicken
- "keine Funktion" auswählen
- auf "Fertig stellen" klicken

### 3.4.5 Druckersymbol im Vordergrundfenster ausschalten

- Rechte Maustaste auf das Hardcopy Symbol im System Tray
- Menü Einstellungen → Funktionen
- "Drucker Symbol linke Taste" anklicken
- "Weiter >" anklicken
- "keine Funktion" auswählen
- auf "Fertig stellen" klicken

### 3.4.6 Druckersymbol im Vordergrundfenster anzeigen

- Rechte Maustaste auf das Hardcopy Symbol im System Tray
- Menü Einstellungen → Funktionen
- "Drucker Symbol linke Taste" anklicken
- "Weiter >" anklicken
- "Fenster" auswählen
- "Weiter >" anklicken
- "Drucken" auswählen
- auf "Fertig stellen" klicken

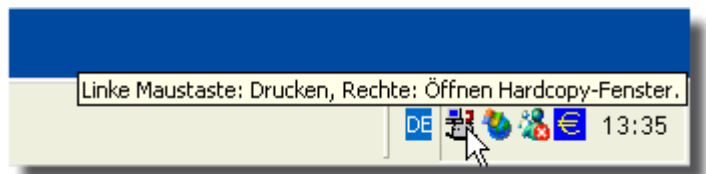


## 4 Mit Hardcopy arbeiten

### 4.1 Hardcopy starten

Wurde die Standard-Installation verwendet, so ist das Programm Hardcopy bereits gestartet. (Durch die Autostart Gruppe oder durch die Installation, falls Sie diese im Moment durchgeführt wurde.)

Ist das Programm Hardcopy gestartet, wird das Hardcopy-Symbol im System Tray angezeigt:



Ist dieses Symbol nicht vorhanden, kann Hardcopy über das Startmenü gestartet werden:

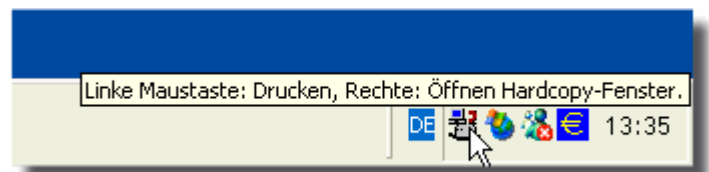
**Start → Programme → Hardcopy Bildschirm Ausdruck → Hardcopy**

#### Hardcopy ist mit einer Reihe von Standardfunktionen belegt:

- Betätigen Sie die Taste "Druck", dann wird der aktuelle Bildschirm ausgedruckt.
- Halten Sie die Taste "Alt" fest und betätigen Sie die Taste "Druck", dann wird das aktuelle Fenster ausgedruckt.
- Das Fenster im Vordergrund hat in der Titelleile ein zusätzliches Symbol, dieses Symbol soll einen Drucker darstellen, wenn Sie dieses Drucker-Symbol mit der linken Maustaste anklicken wird ebenfalls das aktuelle Fenster ausgedruckt.



- Klicken Sie auf das Hardcopy-Symbol im System Tray an, dann wird der Bildschirm ausgedruckt.



Möchten Sie Änderungen an einem Bild vornehmen, oder Einstellungen in Hardcopy ändern, dann öffnen Sie bitte das Hardcopy-Fenster:

Klicken Sie mit der rechten Maustaste auf das Hardcopy-Symbol im System Tray oder verwenden Sie:

**Start → Programme → Hardcopy Bildschirm Ausdruck → Hardcopy**

## 4.2 Das Hardcopy-Fenster

The screenshot shows the 'Hardcopy' application window titled 'image035.gif - Hardcopy'. The window has a menu bar (Datei, Bearbeiten, Bild, Farben, Effekte, Auswahl, Scannen, Bildliste, Einstellungen, Hilfe) and a toolbar with various icons. Below the toolbar is a 'Desktop' window showing a file explorer view of the desktop. The 'Hardcopy' window also features a 'Symbolleiste' (Symbol bar) at the top left and a 'Druckersymbol' (Printer icon) at the top right. The main area of the 'Hardcopy' window displays a grid of colors and a 'Farbpalette' (Color palette) on the right. The status bar at the bottom shows 'Bereit', '1/4', 'Position: 965,7', 'Farben: 24 Bit / 204', and 'Größe: 1064\*646 - 2013 KB'. Callouts provide detailed explanations for these elements.

**Symbolleiste**

**Druckersymbol**

**Werkzeuge**  
Rechteck, Kreis, Linie, Füllen, etc.

**1/4**  
Es wurde bisher 1 von 4 möglichen Hardcopies erstellt.

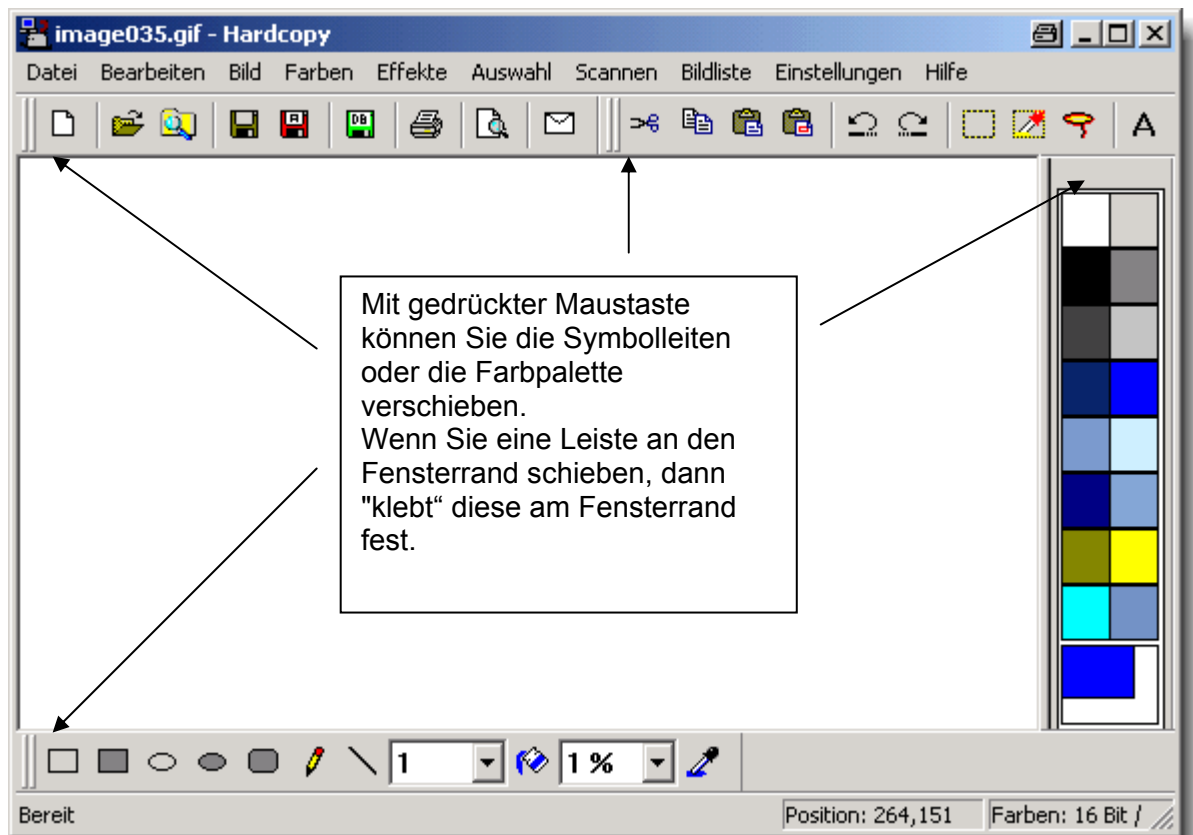
**Position**  
Die aktuelle Position des Mauszeigers im Bild.

**Farbtiefe / Farbanzahl**  
Die Farbtiefe und die Anzahl Farben die in diesem Bild verwendet werden.

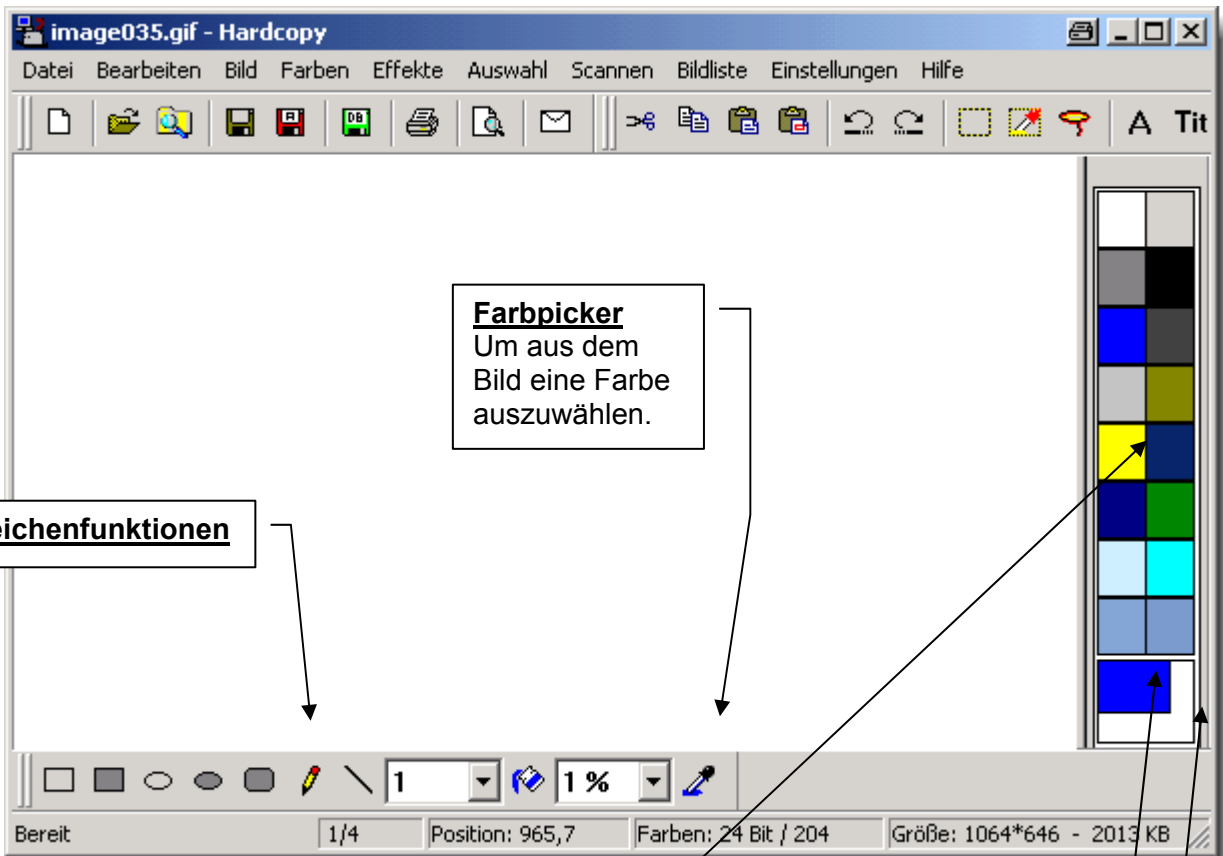
**Größe in Pixel und KB**  
Die Breite und Höhe des Bildes und der belegte Speicherplatz.

**Farbpalette**  
Klicken Sie mit der Maustaste auf eine Farbe, um diese auszuwählen.

### 4.3 Positionieren Symbolleisten / Farbpalette



## 4.4 Die Farbpalette / Farbe auswählen



The screenshot shows a graphics application window titled "image035.gif - Hardcopy". The menu bar includes "Datei", "Bearbeiten", "Bild", "Farben", "Effekte", "Auswahl", "Scannen", "Bildliste", "Einstellungen", and "Hilfe". The toolbar contains various drawing and editing tools. A color palette is visible on the right side of the canvas. Below the canvas is a drawing toolbar with options for fill color, stroke color, and line width. The status bar at the bottom shows "Bereit", "1/4", "Position: 965,7", "Farben: 24 Bit / 204", and "Größe: 1064\*646 - 2013 KB".

**Farbpicker**  
Um aus dem Bild eine Farbe auszuwählen.

**Zeichenfunktionen**

**Farbauswahl**  
Klicken Sie mit der linken Maustaste auf eine Farbe, um diese als Vordergrundfarbe auszuwählen. Klicken Sie mit der rechten Maustaste auf eine Farbe, um diese als Hintergrundfarbe auszuwählen.  
Mit einem Doppelklick (links oder rechts) können Sie die Farbe ändern.

**Vordergrundfarbe**  
Diese Farbe verwenden die Zeichenfunktionen, wenn Sie die linke Maustaste verwenden.

**Hintergrundfarbe**  
Diese Farbe verwenden die Zeichenfunktionen, wenn Sie die rechte Maustaste verwenden.

**Besonderheit bei weniger als 257 Farben**  
Wenn Sie eine Farbe ändern wird eventuell auch die entsprechende Farbe des Bildes geändert. Falls Sie dies nicht wünschen, verwenden Sie bitte das Menü: *Farben >> Farbtiefe >> 24 Bit*

## 5 Menüs

### 5.1 Datei



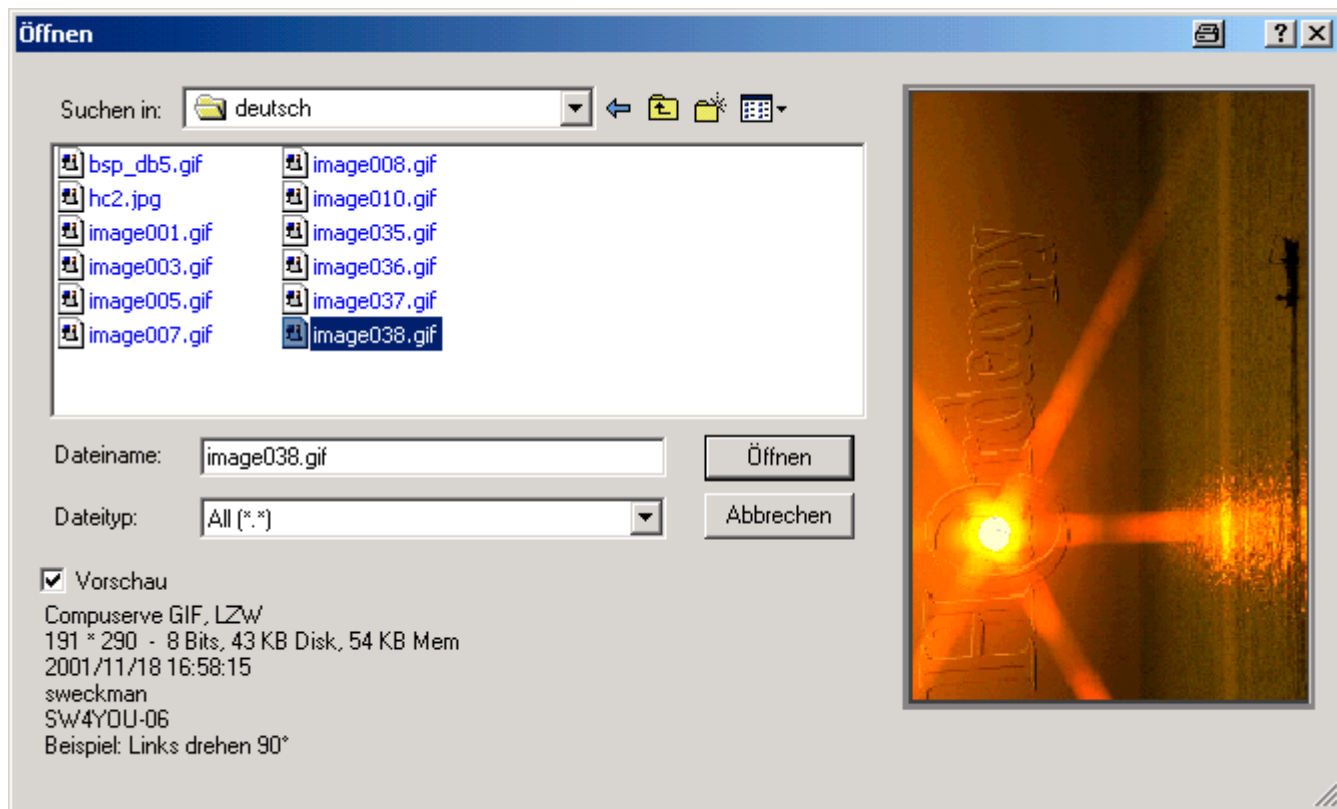
#### 5.1.1 Neu

Bild löschen, bzw. ein leeres Bild in der ausgewählten Hintergrundfarbe zur Verfügung stellen.



#### 5.1.2 Öffnen

Öffnet eine Image-Datei.



### Tipps:

- Sie können eine Hardcopy-Datei (mit der Endung .hcp) durch Doppelklick im Explorer öffnen, dadurch wird jeweils ein weiteres Hardcopy-Fenster geöffnet.  
Weitere Informationen unter:  
→→→ [6.2.14.1 Dateitypen dem Programm Hardcopy zuordnen](#)
- Es ist auch möglich eine Datei direkt aus dem Explorer auf das Hardcopy-Fenster zu ziehen. (Drag + Drop).  
Bei Drag + Drop kann das Hardcopy-Fenster schieben, Hardcopy wird diese Datei öffnen.  
**Beispiel**
- Sie können eine Hardcopy-Datei (mit der Endung .hcd) durch Doppelklick im Explorer öffnen, dadurch wird die Dia Show des aktuellen Verzeichnisses gestartet.